

W

nowej roli

Miesięcznik
Rolniczy

ISSN 2300-4487
Nr 2 (176) luty 2026

Wołowiarnia z Karolewa

- wołowina prosto z rodzinnego gospodarstwa

str. 8-9

Lista Odmian Zalecanych 2026

- praktyczne wsparcie PDO dla nowoczesnego rolnictwa

str. 12-13

Bezpłatny test HPV HR na NFZ

- profilaktyka raka szyjki macicy

str. 14-15

Spis treści

Aktualności

Plan Strategiczny WPR

.....str. 3

Ubezpieczajmy się u siebie

Lokalna żywność

.....str. 5

Samorząd rolniczy

Działania IRWŁ

.....str. 6-7

Temat numeru

Wołowiarnia z Karolewa

.....str. 8-9

Dobre praktyki w rolnictwie

Lista Odmian Zalecanych 2026

.....str. 12-13

Zdrowie

Profilaktyka raka szyjki macicy

.....str. 14-15

Specjalista doradza

Wioski bez troski

.....str. 11

Antybiotyki w produkcji zwierzęcej

.....str. 11

Smaki i pasje z regionu

Tłusty Czwartek

.....str. 10

Miesięcznik Rolniczy

Redakcja: Materiały do gazety

Sylwia Skulimowska – 604 627 197

sylwia.skulimowska@izbarolnicza.lodz.pl

Reklama: Piotr Kociołek – 692 467 000

piotr.kociolek@wp.pl

Zdjęcie na okładce i artykuł tematyczny na str. 8-9
„Wołowiarnia z Karolewa – wołowina prosto z rodzinnego gospodarstwa”

Redakcja i wydawca nie ponoszą odpowiedzialności za treść tekstów i reklam dostarczonych przez instytucje współpracujące. Redakcja nie zwraca niezamówionych tekstów i zastrzega sobie prawo ich skracania, redagowania oraz umieszczenia na stronie www.izbarolnicza.lodz.pl

Nakład: 10 000 egz. ISSN 2300 - 4487

Wydawca:

SAM-ROL Sp. z o. o.,

ul. Beskidzka nr 124,

91-610 Łódź, tel. 42 632 70 21

Projekty i druk:

www.tagraf.pl



Izba Rolnicza Województwa Łódzkiego
ul. Beskidzka nr 124, 91-610 Łódź
tel. 42 632-70-21 fax 42 632-70-31,
www.izbarolnicza.lodz.pl, info@izbarolnicza.lodz.pl



Izba Rolnicza
Województwa Łódzkiego

Biura Powiatowe	Przewodniczący/ Delegat	Adres biura	Telefon/@
Bełchatów	Janusz Frydrychowski Marcin Śmiałkowski	ul. Dąbrowskiego 20f 97-400 Bełchatów	511 124 504 bpbełchatow@izbarolnicza.lodz.pl
Brzeziny	Eugeniusz Supera Dorota Kołodziejczyk	UG Brzeziny ul. Sienkiewicza 16 A 95-060 Brzeziny	510 474 851 bpbrzeziny@izbarolnicza.lodz.pl
Kutno	Andrzej Górczyński Robert Pawlikowski	ul. Podrzeczna 18 99-300 Kutno, pok. 117	510 474 825 bpkutno@izbarolnicza.lodz.pl
Łask	Bronisław Węglewski Iwona Mamzer	Urząd Gminy w Łasku ul. Warszawska 14 98-100 Łask, pokój 48	510 474 871 bplask@izbarolnicza.lodz.pl
Łęczycza	Dariusz Kowalczyk Zbigniew Wojtera	ul. Marii Konopnickiej 12 99-100 Łęczycza	510 474 825 bpłeczycza@izbarolnicza.lodz.pl
Łowicz	Roman Wodzyński Janusz Staniszewski	ul. Starościńska 1 99-400 Łowicz, pok. 213	510 474 800 bpłowicz@izbarolnicza.lodz.pl
Łódź-Wschód	Michał Owczarek Marcin Derach	ul. Beskidzka nr 124 91-610 Łódź, pok. 2	510 474 874 bpłodz-wsch@izbarolnicza.lodz.pl
Opoczno	Marian Kacprzak Krzysztof Juszyński	Starostwo Powiatowe ul. Kwiatowa 1a 26-300 Opoczno, pok. C16	510 474 870 bpopoczno@izbarolnicza.lodz.pl
Pabianice	Grzegorz Antoniewski Jan Chojecki	ul. Piłsudskiego 34 95-200 Pabianice	510 474 865 bppabianice@izbarolnicza.lodz.pl
Pajęczno	Paweł Sikora Piotr Rozumek	ul. 1 Maja 13/9 98-330 Pajęczno	510 474 813 bppajeczno@izbarolnicza.lodz.pl
Piotrków Tryb.	Janusz Terka Tomasz Wachulec	Starostwo Powiatowe ul. Dąbrowskiego 7, pok. 105 97-300 Piotrków Tryb.	510 474 861 bpiotrkow@izbarolnicza.lodz.pl
Poddębice	Ewa Bednarek Leszek Chmielecki	GS Samopomoc Chłopska ul. Kaliska 3/5 99-200 Poddębice	510 474 725 bppoddebice@izbarolnicza.lodz.pl
Radomsko	Agnieszka Zaremba Mariusz Zasępa	ul. Kościuszki 6 97-500 Radomsko, pok. 210	510 474 801 bpradomsko@izbarolnicza.lodz.pl
Rawa Maz.	Sylwester Libera Małgorzata Rosa	ul. Kościuszki 5 96-200 Rawa Maz., pok. 58	510 474 850 bprawa@izbarolnicza.lodz.pl
Sieradz	Jan Kołodziejczyk Łukasz Przybyła	Starostwo Powiatowe Plac Wojewódzki 3 98-200 Sieradz, pok. 309	511 124 538 bpsieradz@izbarolnicza.lodz.pl
Skierniewice	Jacek Ossowicz Roman Rosiński	ul. Konstytucji 3 Maja 6 96-100 Skierniewice	510 474 841 bpskierniewice@izbarolnicza.lodz.pl
Tomaszów Maz.	Paweł Rochala Piotr Bielicki	ul. Św. Antoniego 41 97-200 Tomaszów Maz., pok. 11	510 474 862 bptomaszow@izbarolnicza.lodz.pl
Wieluń	Krzysztof Wróbel Paweł Jaśko	ul. Palestrancka 5/4 98-300 Wieluń	510 474 804 bpwielun@izbarolnicza.lodz.pl
Wieruszów	Jerzy Karsznia Adam Ciećka	ul. Waryńskiego 14 98-400 Wieruszów	510 474 804 bpwieruszow@izbarolnicza.lodz.pl
Zduńska Wola	Zenon Kowalski Krzysztof Nowak	ul. Ceramiczna 10 98-220 Zduńska Wola	510 474 793 bpzdunska.wola@izbarolnicza.lodz.pl
Zgierz	Jerzy Kuzański Adam Michaś	ZDOO Łuźmierz ul. Główna 18 95-100 Zgierz	510 474 738 bpzgierz@izbarolnicza.lodz.pl



TOWARZYSTWO
UBEZPIECZEŃ WZAJEMNYCH

T U W

Nazwa Placówki	Adres biura	Telefon
Biuro Regionalne w Łodzi	91-455 Łódź ul. Żurawia 7/9	42/640-68-53, 640-68-54 lodz@tuw.pl
Siedziba Zamiejscowa Biura Regionalnego Łódź w Piotrkowie Tryb.	97-300 Piotrków Trybunalski ul. Daniłowskiego 5/7, II piętro	44/649-69-29, 649-69-80 piotrkowtrybunalski@tuw.pl
Siedziba Zamiejscowa Biura Regionalnego Łódź w Skierniewicach	96-100 Skierniewice ul. Jagiellońska 4	46/832-30-00, 832-36-49 skierniewice@tuw.pl
Siedziba Zamiejscowa Biura Regionalnego Łódź w Łowiczu	99-400 Łowicz ul. Zduńska 51	46/837-00-79 łowicz@tuw.pl 24/254-17-00 kutno@tuw.pl
Siedziba Zamiejscowa Biura Regionalnego Łódź w Sieradzu	98-200 Sieradz ul. Rynek 19	43/822-33-99 fax: 822-38-68 sieradz@tuw.pl
Siedziba Zamiejscowa Biura Regionalnego Łódź w Łęczycy	99-100 Łęczycza ul. Przedrynek 8	24/721-01-61 łeczycza@tuw.pl
Siedziba Zamiejscowa Biura Regionalnego Łódź w Radomsku	97-500 Radomsko ul. Piłsudskiego 4	44/683-51-05, 683-21-27 radomsko@tuw.pl



Rząd przyjął zmiany w ustawie o Planie Strategicznym WPR

Więcej elastyczności i nowe wsparcie dla rolników



Kolejne uproszczenia oczekiwane przez rolników stają się faktem. Rada Ministrów przyjęła projekt ustawy o zmianie ustawy o Planie Strategicznym dla Wspólnej Polityki Rolnej na lata 2023-2027, przedłożony przez Ministra Rolnictwa i Rozwoju Wsi. Nowe przepisy wprowadzają m.in. dobrowolne wsparcie dla gospodarstw posiadających wyznaczone torfowiska i obszary podmokłe oraz dają rolnikom większą swobodę w gospodarowaniu gruntami, przy jednoczesnym wzmocnieniu ochrony gleby i klimatu.

Przyjęte przez rząd rozwiązania odpowiadają na realne potrzeby gospodarstw i postulaty rolników dotyczące większej elastyczności w stosowaniu zasad Wspólnej Polityki Rolnej. Zmiany łączą uproszczenie zasad z realnym wsparciem finansowym, tak aby ochrona środowiska i klimatu nie oznaczała dla rolników dodatkowych obciążeń, a opierała się na dobrowolnych działaniach i rekompensacie ponoszonych kosztów.

Nowe, dobrowolne wsparcie dla torfowisk i obszarów podmokłych (GAEC 2)

Nowe przepisy wprowadzają dobrowolne wsparcie dla rolników gospodarujących na obszarach objętych normą GAEC 2, dotyczącą ochrony torfowisk i obszarów podmokłych.

Rolnicy objęci tą normą będą mogli otrzymać rekompensatę za poniesione koszty oraz utracone dochody. Wsparcie obejmie m.in.: nieprzekształcanie i niezaorywanie trwałych użytków zielonych i rezygnację z tzw. głębokiej orki.

Rozwiązanie to pozwoli lepiej chronić gleby organiczne, ograniczyć emisję gazów cieplarnianych oraz zachować zdolność retencjonowania wody, przy jednoczesnym uwzględnieniu realiów prowadzenia gospodarstw.

Zmiana definicji trwałych użytków zielonych – więcej elastyczności w gospodarowaniu

Projekt wprowadza również zmianę definicji trwałych użytków zielonych (TUZ). Zgodnie z nowymi przepisami okres, po którym grunt orny zostaje uznany za TUZ, zostanie wydłużony z 5 do 7 lat.

Zmiana definicji trwałych użytków zielonych daje rolnikom większą elastyczność w planowaniu produkcji i ogranicza praktykę wykonywania niepotrzebnej orki wyłącznie po to, by uniknąć zmiany klasyfikacji gruntów. Jednocześnie sprzyja ochronie gleby i lepszemu zatrzymywaniu wody, a działania ochronne mogą być koncentrowane przede wszystkim na najbardziej cennych przyrodniczo użytkach zielonych.

Grunty, które już posiadają status trwałych użytków zielonych, nie utracą go automatycznie.

Lepsze dopasowanie wsparcia w ekoschemacie „Dobrostan zwierząt”

Zmiany obejmą również ekoschemat „Dobrostan zwierząt”. Nowe przepisy umożliwią różnicowanie wysokości płatności dla bydła i świń, analogicznie do rozwiązań stosowanych już w odniesieniu do innych gatunków. Pozwoli to lepiej dostosować poziom wsparcia do skali produkcji i rzeczywistych warunków prowadzenia gospodarstw.

Dostosowanie do prawa UE i dalsze prace w Parlamencie

Zmiany dostosowują polskie przepisy do obowiązujących regulacji Unii Europejskiej. Nowe rozwiązania mają wejść w życie 15 marca 2026 roku. Równolegle w najbliższych dniach w Sejmie zaplanowano prace nad kolejnymi projektami dotyczącymi rolnictwa i gospodarowania gruntami, w tym rozwiązaniami odnoszącymi się do dzierżawy rolniczej, które znacząco uprościć obowiązujące dziś zasady i ułatwią rolnikom codzienne funkcjonowanie.

Źródło: MRiRW

Szanowni Państwo,
Zarząd Izby Rolniczej Województwa Łódzkiego, samorządu rolniczego województwa łódzkiego, wielokrotnie wyrażał stanowczy sprzeciw wobec podpisania umowy UE–Mercosur, wskazując na zagrożenia dla bezpieczeństwa żywnościowego oraz konkurencyjności polskiego rolnictwa. Rolnicy jasno i jednoznacznie mówią również „nie” proponowanym zmianom we Wspólnej Polityce Rolnej, które nie uwzględniają realiów codziennej pracy na polskiej wsi. Rolnicy konsekwentnie stają w obronie polskich gospodarstw, jakości i bezpieczeństwa żywności oraz przyszłości rolnictwa i obszarów wiejskich. Dlatego Izba Rolnicza Województwa Łódzkiego zaprasza rolników do otwartej dyskusji podczas Międzynarodowych Targów Ferma, które odbędą się w dniach 20–22 lutego 2026 roku w Hali EXPO/MOSiR w Łodzi. Szczególnym punktem wydarzenia będzie debata pt. „Co dalej z polskim rolnictwem?”, zaplanowana na sobotę, 21 lutego 2026 roku o godz. 12:00 w Auli EXPO (hala EXPO), stanowiąca przestrzeń do merytorycznej rozmowy o wyzwaniach stojących przed polskim rolnictwem oraz kierunkach działań w ramach WPR 2023–2027.

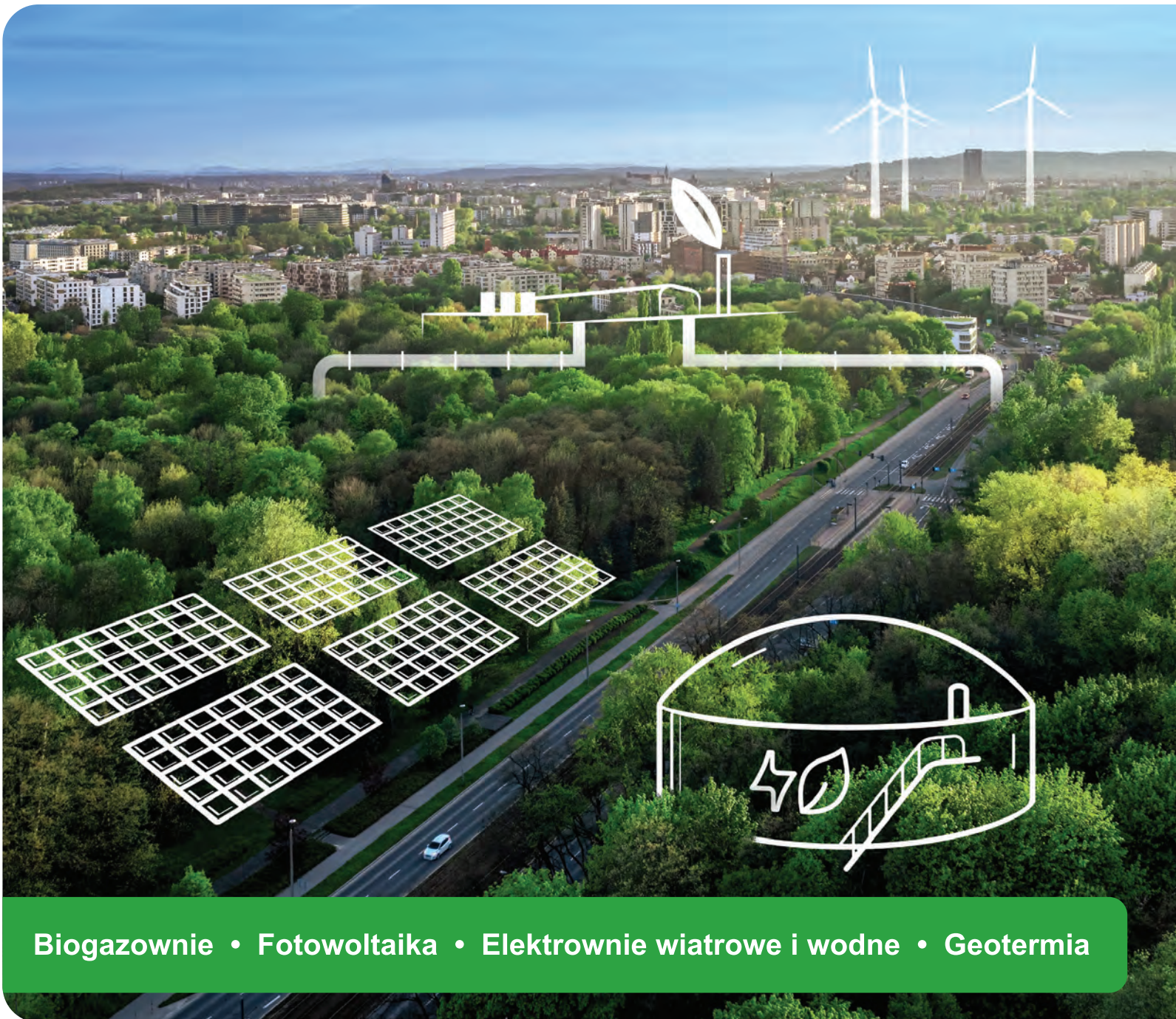
Dariusz Tomasz Naglewski

Prezes Izby Rolniczej
Województwa Łódzkiego



Pożyczka OZE z dotacją w formie umorzenia

Pożyczki z dofinansowaniem ze środków programu Fundusze Europejskie dla Łódzkiego na lata 2021 – 2027



Biogazownie • Fotowoltaika • Elektrownie wiatrowe i wodne • Geotermia



Fundusze Europejskie
dla Łódzkiego



Rzeczpospolita
Polska

Dofinansowane przez
Unię Europejską



Bezpłatna infolinia 24/7:
800 888 888

Pożyczka OZE z dotacją w formie umorzenia.
Jeśli pozytywnie ocenimy Twoją zdolność kredytową oraz spełnisz warunki wymagane przez Bank, będziesz mógł otrzymać Pożyczkę OZE z dotacją w formie umorzenia. Szczegółowe informacje, w tym warunki udzielenia Pożyczki OZE z dotacją w formie umorzenia, są określone w szczególności w Regulaminie udzielania pożyczek OZE z dotacją w formie umorzenia oraz Karcie produktu, dostępnych na stronie www.sgb.pl/pozyczkaoze. Stan na 18.07.2025 r.



Lokalna żywność nie ma taryfy ulgowej

Według danych Europejskiego Urzędu ds. Bezpieczeństwa Żywności co roku około jedna na dziesięć osób w UE doświadcza problemów zdrowotnych związanych z żywnością. W takich sytuacjach źródło zakupu nie ma znaczenia – odpowiedzialność zawsze przypisywana jest temu, kto wprowadził produkt do obrotu. Dotyczy to także sprzedaży prowadzonej w ramach Rolniczego Handlu Detalicznego, niezależnie od jej skali i charakteru. To zmienia sposób, w jaki warto patrzeć na sprzedaż własnych produktów.

Moment sprzedaży

Jeśli sprzedajesz własne produkty, naturalnie skupiasz się na jakości surowców, sprawdzonych recepturach i zaufaniu klientów. Warto jednak mieć świadomość, że w momencie sprzedaży żywności Twoja rola formalnie się zmienia. Stajesz się podmiotem wprowadzającym produkt do obrotu. To pojęcie nie jest tylko urzędowym sformułowaniem – wiąże się z odpowiedzialnością za skutki spożycia produktu przez konsumenta.

Rolniczy Handel Detaliczny daje Ci realne ułatwienia w prowadzeniu sprzedaży – mniej formalności, prostsze procedury, większą elastyczność. Trzeba jednak pamiętać, że te uproszczenia nie dotyczą odpowiedzialności cywilnej. RHD ułatwia sprzedaż, ale nie tworzy odrębnych zasad odpowiedzialności za bezpieczeństwo żywności.

Ryzyko szkód masowych

Sprzedaż swojskich wędlin, nabiału własnej produkcji, miodów czy przetworów to dla wielu gospodarstw naturalny kierunek rozwoju. Jednocześnie są to produkty, które – mimo zachowania staranności – mogą stać się źródłem szkody, na przykład w przypadku zatrucia pokarmowego lub innego rozstroju zdrowia konsumenta.

Szpeciallynie trudne są sytuacje, w których wada dotyczy całej partii produktu. Jeśli ten sam wyrób trafi do kilku odbiorców, a roszczenia zgłosi więcej niż jedna osoba, mówimy o tzw. szkodzie seryjnej. W takich przypadkach

konsekwencje finansowe nie wynikają z jednej sprzedaży, lecz z ich sumy, a skala roszczeń bywa znacznie większa, niż można to przewidzieć w momencie sprzedaży.

W takich sytuacjach pojawia się zasadnicze pytanie, czy odpowiedzialność związana ze sprzedażą żywności jest faktycznie zabezpieczona w sposób adekwatny do ryzyka. To luka, o której wielu rolników dowiaduje się dopiero wtedy, gdy pojawia się roszczenie.

Rozsądne zabezpieczenie działalności

Jeśli sprzedaż żywności jest dla Ciebie realnym elementem gospodarstwa, warto spojrzeć na nią także od strony zabezpieczenia ryzyka. Nie chodzi o zmianę sposobu pracy ani o dodatkowe formalności, ale o ochronę przed konsekwencjami sytuacji, których nie da się przewidzieć i całkowicie wyeliminować.

Dlatego z myślą o rolnikach prowadzących sprzedaż w ramach RHD Towarzystwo Ubezpieczeń Wzajemnych „TUW” wprowadziło do ubezpieczenia „Bezpieczna Zagroda” specjalną klauzulę dotyczącą ubezpieczenia odpowiedzialności cywilnej związanej ze sprzedażą żywności. To rozwiązanie, które uzupełnia ochronę gospodarstwa o ryzyka wynikające bezpośrednio ze sprzedaży produktów spożywczych.

Ubezpieczenie OC RHD obejmuje roszczenia dotyczące bezpieczeństwa sprzedawanych produktów, w tym szkody powstałe z tej samej przyczyny lub doty-

czące tej samej partii towaru, niezależnie od liczby poszkodowanych. Chroni zarówno przy sprzedaży bezpośredniej konsumentom, jak i przy sprzedaży do sklepów, restauracji czy innych punktów handlu detalicznego.

Dla wielu rolników jest to także element budujący wiarygodność w oczach klientów i kontrahentów. Daje spokój i pozwala skupić się na tym, co najważniejsze – produkcji i sprzedaży bezpiecznej, wysokiej jakości żywności.

Ze szczegółami oferty można zapoznać się na stronie Towarzystwa:

<https://tuw.pl/oferta/rolnicy/oc-rhd/>



**TOWARZYSTWO
UBEZPIECZEŃ WZAJEMNYCH**

T U W

Z ubezpieczeń OC dla rolników w TUW „TUW” skorzystało już ponad 160 tys. rolników.

Źródła

- Europejski Urząd ds. Bezpieczeństwa Żywności (EFSA), *Foodborne outbreaks report*
- D. Walczak, M.P. Ziemiak, *Odpowiedzialność cywilna podmiotów rolniczego handlu detalicznego i możliwość jej ubezpieczenia*, „Wiadomości Ubezpieczeniowe” 2/2023

ROLNICZY HANDEL DETALICZNY



Podsumowanie działań Izby Rolniczej Województwa Łódzkiego – styczeń 2025



Posiedzenie Rady Powiatowej IRW Powiatu Opoczyńskiego

Działania i interwencje

Zarząd Izby Rolniczej Województwa Łódzkiego (IRWŁ) monitoruje sytuację w rolnictwie i podejmuje działania interwencyjne, kierując wnioski do Krajowej Rady Izb Rolniczych lub do ministerstw/instytucji odpowiedzialnych za problematykę dotyczącą podejmowanych spraw. Na bieżąco wydaje opinie dotyczące przekształcania gruntów leśnych na cele nieleśne oraz gruntów rolnych na cele nierolnicze.

Zarząd Izby Rolniczej Województwa Łódzkiego wielokrotnie wyrażał stanowczy sprzeciw wobec podpisania umowy UE–Mercosur, wskazując na zagrożenia dla bezpieczeństwa żywnościowego oraz konkurencyjności polskiego rolnictwa. Rolnicy jasno i jednoznacznie mówią również „nie” proponowanym zmianom we Wspólnej Polityce Rolnej, które nie uwzględniają realiów codziennej pracy na polskiej wsi. Konsekwentnie stają w obronie polskich gospodarstw, jakości i bezpieczeństwa żywności oraz przyszłości rolnictwa i obszarów wiejskich. Zarząd Izby Rolniczej Województwa Łódzkiego apeluje o prowadzenie odpowiedzialnej i partnerskiej polityki rolnej, opartej na dialogu z rolnikami oraz realnym uwzględnianiu uwarunkowań produkcji rolnej w Polsce. Oczekujemy rozwiązań, które będą wzmacniać konkurencyjność krajowych gospodarstw, chronić bezpieczeństwo żywnościowe oraz zapewniać stabilną przyszłość polskiego rolnictwa i obszarów wiejskich.

9 stycznia 2026 roku w imieniu Zarządu Izby Rolniczej Województwa Łódzkiego popierając wnioski Rady Powiatowej IRWŁ Powiatu Łęczyckiego i Kutnowskiego, Prezes IRWŁ Bronisław Węglewski skierował pismo do Prezesa KRIR Wiktora Szmulewicza z prośbą o rozpatrzenie i dalszą ich realizację poniższych.

1. Podjąć ponowne działania w sprawie wydłużenia terminu stosowania nawozów naturalnych. W związku z niekorzystnymi warunkami pogodowymi w okresie jesiennym rolnicy często spotykają się z brakiem możliwości bezpiecznego wjazdu na grunty rolne i wykonaniem zabiegów nawożenia w obowiązujących terminach z uwagi na nadmierną wilgotność gleby.

2. Podjąć działania mające na celu wprowadzenie w systemie ubezpieczenia społecznego KRUS dodatku

pieniężnego z tytułu urodzenia trzeciego dziecka dla kobiet rolniczek ubezpieczonych w KRUS.

Zarząd IRWŁ wydał także opinie do projektów aktów prawnych, m.in.:

- Projekt rozporządzenia MRiRW zmieniającego rozporządzenie w sprawie minimalnej ilości materiału siewnego, jaka powinna być użyta do obsiania lub obsadzenia 1 ha powierzchni gruntów.

- Projekt rozporządzenia w sprawie wysokości lub sposobu podziału ryczałtu za wykonanie odstrzał sanitarny dzików.

- Projekt ustawy o zmianie ustawy o podatku akcyzowym (UD 308).

- Projekt 6/26 zmiany rozporządzenia w sprawie mieszanek materiału siewnego.

- Projekt rozporządzenia MRiRW zmieniającego rozporządzenie w sprawie norm oraz szczegółowych warunków ich stosowania.

- Pakiet KE – Omnibus w zakresie stosowania dronów w zabiegach środkami ochrony roślin.

Rada ds. Młodych Rolników przy KRIR

14 stycznia 2026 roku w siedzibie Krajowej Rady Izb Rolniczych w Parzniewie odbyło się VI posiedzenie Rady ds. Młodych Rolników przy KRIR. W spotkaniu uczestniczyli przedstawiciele wojewódzkich izb rolniczych oraz zaproszeni goście z Ministerstwa Rolnictwa

i Rozwoju Wsi i Agencji Restrukturyzacji i Modernizacji Rolnictwa. Izbę Rolniczą Województwa Łódzkiego reprezentował Bartosz Kornacki – delegat Rady Powiatowej IRWŁ Powiatu Zduńskowolskiego. Obrady były poświęcone aktualnej sytuacji młodych rolników, funkcjonowaniu instrumentów wsparcia oraz wyzwaniom stojącym przed młodym pokoleniem w polskim rolnictwie. Posiedzenie miało charakter konsultacyjny i sprzyjało merytorycznej dyskusji oraz wymianie doświadczeń.

Posiedzenia Rad Powiatowych

W styczniu odbyły się 3 posiedzenia rad powiatowych:

16 stycznia 2026 roku – Rada Powiatowa IRWŁ Powiatu Skierniewickiego.

20 stycznia 2026 roku – Rada Powiatowa IRWŁ Powiatu Piotrkowskiego

22 grudnia 2025 roku – Rada Powiatowa IRWŁ Powiatu Opoczyńskiego.

W czasie posiedzeń Rady Powiatowe między innymi analizowały i opiniowały przypadki sprzedaży ziemi na rzecz wieloletnich dzierżawców, zwracając uwagę na potrzebę przejrzystości i ochrony interesów lokalnych gospodarstw. Rozmawiano o cenach skupu zbóż i artykułów rolnych, które od miesiący utrzymują się znacznie poniżej kosztów produkcji, co powoduje trudności finansowe gospodarstw. Podkreślano również wpływ



Z lewej Piotr Kociołek - Delegat Rady Powiatowej IRWŁ Powiatu Bełchatowskiego - Powiatowa Rada Rynku Pracy w Bełchatowie

Powiat Bełchatowski



importu i niestabilności rynków światowych. Poruszano również temat szkód łowieckich oraz zakaźnych chorób zwierząt, m.in. ASF. W posiedzeniach uczestniczyli również przedstawiciele instytucji rolnych i okołorolnych, którzy przedstawiali zakres działania instytucji na obszarach wiejskich.

Posiedzenie Rady Powiatowej IRWŁ Powiatu Opoczyńskiego

W dniu 22.01.2026 w sali konferencyjnej Starostwa Powiatowego w Opocznie odbyło się I w 2026 roku posiedzenie Rady Powiatowej Izby Rolniczej Województwa Łódzkiego Powiatu Opoczyńskiego. Posiedzenie Rady Powiatowej poprowadził przewodniczący Pan Marian Kacprzak członek Zarządu IRWŁ, który stwierdził quorum i wraz z delegatami przyjął proponowany porządek obrad. Aktualną sytuację w rolnictwie omówili zaproszeni goście. Pani Agnieszka Świdros Kierownik PT KRUS Opoczno wraz z Panią Ewą Jurek PT KRUS Opoczno przedstawiły sytuację w rolnictwie, ubezpieczeniach społecznych rolników, działalności prewencyjnej oraz rehabilitacyjno - leczniczej rolników, którą prowadzi KRUS. Łódzki Ośrodek Doradztwa Rolniczego z/s w Bratoszewicach, Powiatowy Zespół Doradztwa Rolniczego w Opocznie reprezentowała Pani Katarzyna Wągiel Kierownik. Przedstawiła ona zagadnienia, którymi zajmują się pracownicy PZDR w Opocznie a mianowicie udzielaniem porad i informacji na tematy związane z problemami rolnictwa oraz z naborami wniosków, które trwają w danym okresie - wypełnianiem wniosków obszarowych - wypełnianiem wniosków na działania premiowe w ramach PS WPR.

Biuro Powiatowe ARiMR w Opocznie reprezentowała Pani Iwona Śpiewak - Kierownik. Omówiła bieżące prace biura ARiMR w Opocznie: - wydawanie decyzji dotyczących płatności bezpośrednich - wnioski dotyczące przymrozków - obsługa wniosków na zakup tachografów - wnioski o wpis do ewidencji producentów. WIORiN w Łodzi oddział w Opocznie reprezentowała Pani Elżbieta Stępień. Zadania WIORiN mają na celu zapewnienie wysokiego poziomu zdrowia roślin, eliminację zagrożeń wynikających ze stosowania środków ochrony roślin i nawozów oraz produkcję materiału siewnego w pełni spełniającego wymagania zdrowotne i jakościowe. Pani Inspektor przypomniała o prowadzeniu przez rolników ewidencji zabiegów agrotechnicznych oraz terminowych przeglądach opryskiwaczy.

Powiatowy Inspektorat Weterynarii w Opocznie reprezentował Pan Tomasz Woźniak Powiatowy Lekarz Weterynarii. Przedstawił aktualną sytuację o stanie występowania ASF na terenie powiatu oraz innych chorób zakaźnych zwierząt. Na posiedzenie RP IRWŁ przy-



Posiedzenie Rady Powiatowej IRWŁ Powiatu Skierniewickiego

był Pan Starosta Marcin Baranowski, który zapewnił o dobrej współpracy pomiędzy naszymi instytucjami. W imieniu Zarządu Izby Rolniczej Województwa Łódzkiego głos zabrał Wiceprezes IRWŁ Pan Jacek Ossowicz, który omówił bieżące działania samorządu rolniczego.

Gabriela Wieczorek

Biuro Powiatowej IRWŁ w Opocznie

Wydarzenia, szkolenia, konferencje

• **9 stycznia 2026 roku** odbył się Wielki Protest Rolników w Warszawie. Rolnicy mówili jasno NIE dla: umowy UE-Mercosur, która zagraża bezpieczeństwu żywnościowemu i konkurencyjności polskiego rolnictwa, proponowanych zmian we Wspólnej Polityce Rolnej, które nie uwzględniają realiów pracy na polskiej wsi. Protest był w obronie: polskich gospodarstw, jakości i bezpieczeństwa żywności, przyszłości rolnictwa i wsi. W proteście uczestniczyli rolnicy województwa łódzkiego.

• **9 stycznia 2026 roku** rozpoczęła swoją nową kadencję Powiatowa Rada Rynku Pracy w Bełchatowie. **Izbę Rolniczą Województwa Łódzkiego w pracach Rady reprezentuje Piotr Kociołek – Delegat Rady Powiatowej IRWŁ Powiatu Bełchatowskiego.**

• **23 stycznia 2026 roku** rozpoczęła swoją nową kadencję Powiatowa Rada Rynku Pracy, działająca przy Powiatowym Urzędzie Pracy w Łodzi. **Izbę Rolniczą Województwa Łódzkiego w pracach Rady reprezentuje kierownik biura IRWŁ Beata Pach.** Powiatowa Rada Rynku Pracy pełni funkcję ciała doradczego Prezydenta Miasta Łodzi.

• **27 stycznia 2026 roku** odbyło się posiedzenie inauguracyjne nowej kadencji Powiatowej Rady Rynku Pracy w Pabianicach, działającej przy Powiatowym Urzędzie Pracy w Pabianicach. **Izbę Rolniczą Województwa Łódzkiego w pracach Rady reprezentuje Członek Zarządu IRWŁ Grzegorz Antoniewski.**

• **27 stycznia 2026 roku** w Wodzieradach w firmie nasiennej Granum odbyło się czwarte posiedzenie Łódzkiego Zespołu PDO. **Izbę Rolniczą Województwa Łódzkiego reprezentują Jerzy Kuzański – Przewodniczący Rady Powiatowej IRWŁ Powiatu Zgierskiego i Grzegorz Antoniewski – Członek Zarządu IRWŁ oraz Przewodniczący Rady Powiatowej IRWŁ Powiatu Pabianickiego.** Podczas spotkania omówiono wyniki doświadczeń PDO oraz ustalono Listę Odmian Zalecanych (LOZ) na rok 2026 dla województwa łódzkiego. Ustalenia zespołu stanowią istotne wsparcie dla rolników w podejmowaniu trafnych decyzji o wyborze odmian najlepiej dostosowanych do warunków regionu.

• **27 stycznia 2026 r.** odbyło się posiedzenie Komisji Rolnictwa i Spraw Socjalnych Wsi Rady Gminy Rokiciny. **IRWŁ reprezentował Paweł Rochala – Przewodniczący Rady Powiatowej IRWŁ Powiatu Tomaszowskiego.** Podczas spotkania omówiono obecną sytuację w rolnictwie, dostępność form wsparcia dla rolników oraz bieżące problemy zgłaszane przez mieszkańców sołectw. Spotkanie miało charakter informacyjny i konsultacyjny oraz stanowiło okazję do bezpośredniej wymiany opinii i doświadczeń.

• **28 stycznia 2026 roku** odbyła się Powiatowa Rada Rynku Pracy w Wieruszowie. **Przedstawicielem Izby Rolniczej Województwa Łódzkiego jest Adam Ciećka – Delegat Rady Powiatowej IRWŁ Powiatu Wieruszowskiego.**

• **30 stycznia 2026 roku** odbyło się posiedzenie inauguracyjne Powiatowej Rady Rynku Pracy w Sieradzu. **Izbę Rolniczą Województwa Łódzkiego reprezentuje Jan Kołodziejczyk - Przewodniczący Rady Powiatowej IRWŁ Powiatu Sieradzkiego oraz Członek Zarządu IRWŁ.**

Inna działalność IRWŁ

• Trwa nabór na szkolenia z zakresu stosowania środków ochrony roślin – kontakt w Biurach Powiatowych IRWŁ.

• Bezpłatny miesięcznik „W Nowej Roli” trafia do mieszkańców wsi w województwie łódzkim, a także rozprowadzany jest do instytucji w całej Polsce. Trafia również do Biblioteki Narodowej w Warszawie oraz do Biblioteki Wojewódzkiej w Łodzi.

• Prawnik IRWŁ udziela rolnikom bezpłatnych porad prawnych.

Aktualne informacje, działania i interwencje podejmowane przez IRWŁ dostępne są na stronie internetowej: www.izbarolnicza.lodz.pl oraz na FB IRWŁ.

Opracowała Sylwia Skulimowska



Powiatowa Rada Rynku Pracy w Sieradzu - pierwszy z prawej Jan Kołodziejczyk - Członek Zarządu IRWŁ





Wołowiarnia z Karolewa

– wołowina prosto z rodzinnego gospodarstwa

W Karolewie, w gminie Strzelce, Beata i Dominik Pleśnierowiczowie prowadzą rodzinne gospodarstwo rolne, którego fundamentem jest produkcja roślinna oraz hodowla bydła mięsnego. Naturalnym krokiem w rozwoju stało się uruchomienie Wołowiarni – inicjatywy odpowiadającej na rosnące zainteresowanie konsumentów wołowiną pochodzącą z pewnego, lokalnego źródła.

Sprzedaż prowadzona jest w ramach Rolniczego Handlu Detalicznego, co pozwala skrócić drogę produktu „od pola do stołu”, zachować pełną identyfikowalność mięsa i sprawować kontrolę nad jego jakością na każdym etapie produkcji.

– Długo zastanawialiśmy się, w którą stronę skierować dodatkową gałąź naszego gospodarstwa, aby zapewnić sobie stabilniejszy dochód w tych niepewnych czasach dla rolnictwa – podkreślają właściciele. – Poznaliśmy ludzi, którzy od lat z powodzeniem prowadzą sprzedaż bezpośrednią, i po rozmowach z nimi doszliśmy do wniosku, że również możemy ominąć pośredników i sami sprzedawać wołowinę.

Istotnym elementem budowania zaufania klientów jest certyfikat jakości QMP, który ma Wołowiarnia - po-

twierdzący, że mięso pochodzi z hodowli spełniającej wysokie standardy produkcyjne i jakościowe.

Fundament jakości – hodowla i organizacja pracy

W gospodarstwie Pleśnierowiczów jakość nie jest efektem jednego działania, lecz konsekwentnie realizowanej filozofii pracy. Obejmuje ona zarówno sposób prowadzenia upraw, jak i organizację opasu bydła. Szczególną wagę przykładają do dobrostanu zwierząt, profilaktyki zdrowotnej oraz rzetelnie prowadzonej dokumentacji.

– Dla zwierząt najważniejszy jest spokój i rutyna – podkreślają hodowcy. – Powtarzalność czynności sprawia, że bydło nie jest narażone na stres, który ma bezpośredni wpływ nie tylko na zachowanie, ale również na przyrosty i jakość mięsa.

Profilaktyka zdrowotna traktowana jest jako inwestycja, a nie koszt. Zdrowe zwierzęta lepiej pobierają paszę, równomiernie przyrastają i nie wymagają interwencji, które mogłyby zaburzyć proces opasu.

– Tylko zdrowe i spokojne zwierzęta odwiedzają się wysoką wydajnością mięsa najlepszej jakości – zaznaczają. – Dodatkowo wspieramy naturalną odporność stada, zapewniając całoroczne, wolnowybiegowe wybiegi zewnętrzne, dzięki czemu zwierzęta same decydują, gdzie chcą przebywać.

Karmienie na sucho i kontrola wyników

Charakterystycznym rozwiązaniem stosowanym w gospodarstwie jest system karmienia bydła „na sucho”. Każda dawka paszy jest dokładnie ważona, a regularne ważenie zwierząt – przeprowadzane co 45–55 dni – umożliwia precyzyjne określenie zużycia paszy na kilogram przyrostu masy ciała.

– Dla naszej struktury gospodarstwa to najlepsze rozwiązanie – wyjaśniają właściciele. – Rozproszenie działek uniemożliwiło produkcję dobrej jakości kiszzonek, a system suchy okazał się mniej pracochłonny i bardziej opłacalny. Paszę możemy zadawać raz na 3–5 dni, a wysokie przyrosty pozwalają na większą rotację stada bez konieczności rozbudowy budynków.

Regularna analiza danych produkcyjnych daje realne wsparcie w podejmowaniu decyzji ekonomicznych.

– Ważenie stada pozwala nam regulować dawki żywieniowe zgodnie z zapotrzebowaniem poszczególnych grup i przewidzieć najlepszy moment sprzedaży, także w odniesieniu do wahań cen rynkowych.

Zrównoważone gospodarowanie

W gospodarstwie wdrażane są również rozwiązania prośrodowiskowe. Inwestycja w panele fotowol-



taiczne zapewniła samowystarczalność energetyczną, a system uprawy bezorkowej – stosowany od ponad 15 lat – poprawia strukturę gleby i jej zdolność do zatrzymywania wody.

Hodowla bydła pozwala w dużej mierze opierać nawożenie na naturalnym oborniku, ograniczając stosowanie nawozów sztucznych. Z kolei system opasu na sucho przyczynił się do zmniejszenia zużycia paliwa o około jedną trzecią, a także do redukcji śladu węglowego i emisji metanu.

– Panele fotowoltaiczne realnie obniżyły koszty energii, którą wykorzystujemy m.in. do produkcji śruty – podkreślają właściciele.

Sprzedż bez pośredników

Wołowiarnia oferuje wołowinę sprzedawaną bezpośrednio z gospodarstwa – z możliwością odbioru osobistego lub dostawy w opakowaniach termicznych. Klienci mogą wybierać zarówno pojedyncze elementy tuszy, jak i gotowe paczki mięsne dostosowane do różnych potrzeb kulinarnych.

– Rolniczy Handel Detaliczny to rozwiązanie idealne dla rodzinnych gospodarstw – podkreślają Pleśnierowicze. – Daje nam możliwość rozwoju, a klientom gwarancję, że kupują mięso z pewnego źródła, nad którym czuwa Powiatowa Inspekcja Weterynaryjna.

Największym zainteresowaniem cieszą się elementy stekowe – antrykot i rostbef – a także mięso mielone burgerowe oraz kości szpikowe. Właściciele zauważają jednak, że wciąż potrzebna jest edukacja konsumentów.

– Część osób nadal obawia się zakupu mięsa bezpośrednio z gospodarstwa, głównie z braku wiedzy o wymaganiach sanitarnych i formalnych, jakie musimy spełniać.

Wołowina w codziennej kuchni

Coraz częściej klienci pytają nie tylko o smak, ale także o wartości odżywcze mięsa. Wołowina – bogata w pełnowartościowe białko i łatwo przyswajalne żelazo – wraca do codziennej kuchni w nowoczesnym wydaniu.



Przepis na gulasz wołowy

- 1 kg wołowiny gulaszowej (może być łopatka, karkówka)
- 1 papryka czerwona
- 1 papryka żółta
- 1 cebula
- 1 średnia marchewka
- 2–3 ząbki czosnku
- 400–420 g pomidorów (mogą być z puszki lub passata)
- 2 liście laurowe
- 1–1,5 łyżeczki papryki słodkiej
- 1–2 łyżki koncentratu pomidorowego
- 500 ml bulionu wołowego lub warzywnego
- sól i pieprz według uznania
- 2 łyżki toju wołowego (opcjonalnie: mąka do zagęszczenia)

Mięso należy pokroić w kostkę, podobnie jak pozostałe składniki. Mięso podsmażyć na rozgrzanej patelni z łożem wołowym do rumianego koloru, aby uzyskało lepszą strukturę. Następnie przełożyć je do garnka, dodać posiekane warzywa: paprykę, czosnek, marchewkę i cebulę, a także pomidory oraz przyprawy. Całość zalać bulionem tak, aby wszystkie składniki były przykryte. Gotować do momentu, aż mięso będzie miękkie.

Jeśli lubisz gęstszą konsystencję gulaszu, możesz zagęścić go niewielką ilością mąki. Smacznego!



– Widzimy wyraźny powrót do przekonania, że czerwone mięso, spożywane w rozsądnych ilościach, jest bardzo wartościowym elementem diety – mówią gospodarze. – Wielu klientów chce wprowadzać wołowinę do jadłospisu swoich dzieci, szukając produktu naturalnego, bez konserwantów, z pewnego źródła.

Gospodarstwo i społeczność

Działalność Pleśnierowiczów wykracza poza samą produkcję rolną. Beata Pleśnierowicz pełni funkcję przewodniczącej Koła Gospodyń Wiejskich „Zgrane Babki” w Zarannie, a Dominik aktywnie działa w Radzie Sołeckiej, angażując się w inicjatywy integrujące lokalną społeczność.

Gospodarstwo należy również do Sieci Gospodarstw Demonstracyjnych, a właściciele chętnie dzielą się wiedzą zdobytą podczas licznych szkoleń i wyjazdów branżowych. W mediach społecznościowych pokazują codzienną pracę hodowców – 365 dni w roku.

– Relacje sąsiedzkie i relacje z klientami są dla nas równie ważne – podkreślają. – Chcemy wiedzieć, czego oczekują konsumenci i jak najlepiej mogą wykorzystać mięso z naszej Wołowiarni. Zadowolenie klientów jest dla nas priorytetem – dlatego nawet drobne gesty, jak świąteczne upominki, mają znaczenie.

Przykład gospodarstwa Beaty i Dominika Pleśnierowiczów pokazuje, że nowoczesne rolnictwo może łączyć efektywność ekonomiczną, dbałość o środowisko i bezpośrednią relację z konsumentem. Konsekwentne zarządzanie, analiza danych, troska o dobrostan zwierząt i stopniowe inwestycje budują stabilność, której podstawą jest jakość i zaufanie.

– Rolnikom rozpoczynającym opas bydła radzimy: liczyć, analizować, dbać o profilaktykę i dobrostan zwierząt – podsumowują. – A przyszłość sprzedaży bezpośredniej widzimy w rosnącej świadomości konsumentów, którą trzeba systematycznie i głośno wspierać.

Sylwia Skulimowska

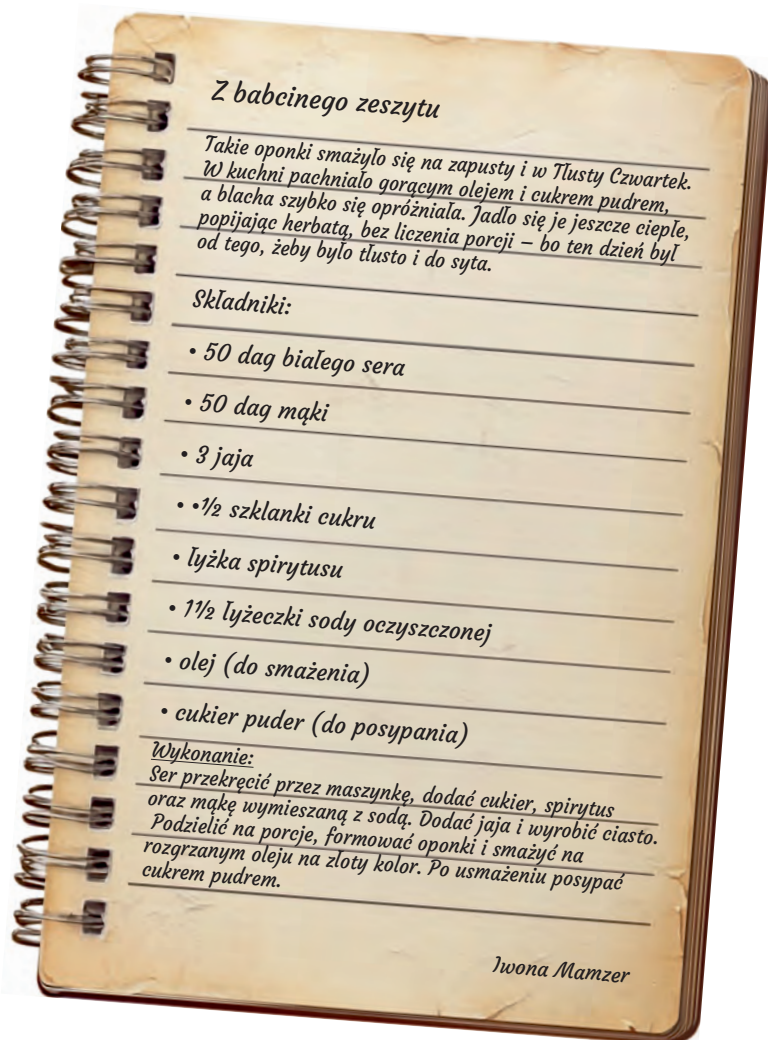


Tłusty Czwartek na dawnej wsi

- święto sytości, wspólnoty
i pożegnania zimy



Mali pomocnicy



Zanim Tłusty Czwartek stał się pretekstem do kolejek w cukierniach i dietetycznych wyrzutów sumienia, na polskiej wsi był dniem głęboko zakorzenionym w rytmie roku, pracy i wierzeń. Nie był wyłącznie świętem słodczy, lecz symbolicznym momentem obfitości i zapowiedzi końca zimy – ostatnią okazją do sytej uczy przed nadchodzącym Wielkim Postem.

Tłusto, bo tak trzeba było

Na dawnej wsi jedzenie miało znaczenie znacznie większe niż dziś. Było owocem ciężkiej pracy, zależnym od pogody, plonów i zapasów zgromadzonych na zimę. Tłusty Czwartek przypadał w czasie, gdy spiżarnie wciąż jeszcze kryły słoninę, smalec i mąkę, ale coraz częściej myślano już o przednówku. Trzeba więc było najęść się „na zapas” – dosłownie i symbolicznie.

W chłopskich chatach świętowano skromniej, lecz bardzo syto. Na stołach królowała kasza obficie kraszona, podawana z kapustą okraszoną skwarkami. Jadano słoninę i sadło, traktowane nie tylko jako pożywienie, lecz także jako źródło siły niezbędnej do dalszej zimowej pracy. U bogatszych gospodarzy pojawiała się już mięso gotowane w rosole, a także różnego rodzaju kiełbasy pachnące czosnkiem, będące oznaką dostatku i gospodarności.

Tego dnia nie brakowało również zabawy. Organizowano spotkania sąsiedzkie, a w izbach rozbrzmiewał śmiech i rozmowy, którym towarzyszył zapach smażonego ciasta. Na gorącym tłuszczu przyrządzano słodkie racuchy, bliny i pampuchy, a także pączki i chrust.

Pączek nie zawsze był słodki

Wbrew współczesnym wyobrażeniom dawne pączki bywały twardawe, zbite i... wytrawne. Nadziewano je skwarkami, słoniną, a czasem kapustą. Słodkie wersje pojawiały się rzadziej, ponieważ cukier i konfitury były dobrem cennym. Jeśli już się trafiały, nadzieniem była marmolada z suszonych śliwek albo powidła smażone przez kilka dni w miedzianym garnku.

Wierzono, że kto w Tłusty Czwartek nie zje pączka, temu nie będzie się wiodło przez cały rok, dlatego nawet najbiedniejsi starali się choć symbolicznie dopełnić tradycji.

Święto wspólnoty

Dzień ten miał również wyraźny wymiar społeczny. Gospodynie spotykały się przy wspólnym smażeniu, wymieniały przepisy, plotki i nowiny. Dzieci czekały na pierwszy jeszcze ciepły pączek, a mężczyźni zaglądali do kuchni częściej niż zwykle. Był to czas śmiechu, zapachu drożdży i skwierczącego tłuszczu – zapowiedź karnawałowych zabaw i ostatnich wesel przed postem.

Był to dzień szczególny – czas radości, obfitości i wspólnego biesiadowania, który pozwalał na chwilę zapomnieć o trudach codzienności i zbliżającym się okresie wyrzeczeń.

Sylwia Skulimowska

Literatura

B. Ogrodowska, Polskie obrzędy i zwyczaje doroczne;

Sport i Turystyka MUZA SA

Warszawa 2004

REKLAMA

CZĘŚCI DO CIĄGNIKÓW I MASZYN ROLNICZYCH

OLEJE I SMARY
ZOOTECHNIKA
ART. OGRODNICZE
OPONY

"ASPOL"



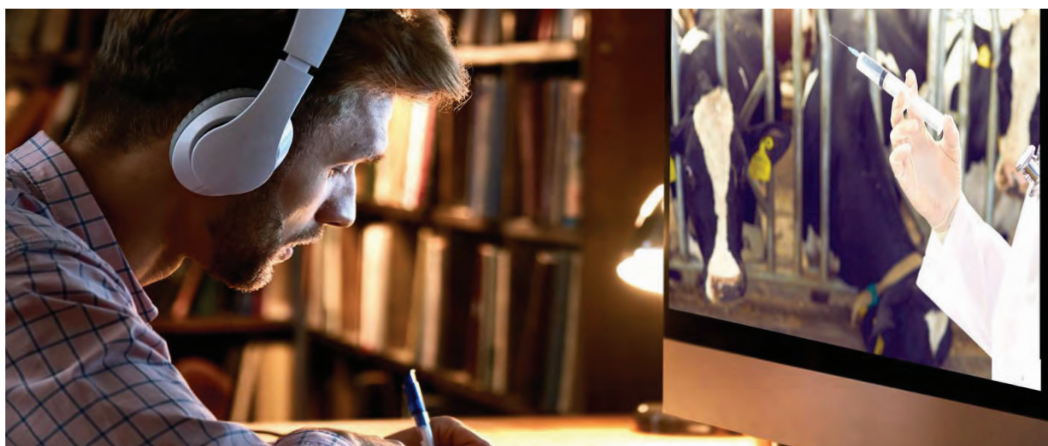
95-200 Pabianice, Świątniki 61, www.aspol.agro.pl
tel. kom. 600 29 39 62, 600 99 03 89

TU KUPISZ
ORYGINALNE CZĘŚCI **URSUS**

URSUS



Stosowanie antybiotyków w produkcji zwierzęcej - przypomnienie o obowiązkowym szkoleniu dla niektórych hodowców



O czym m.in. powinni pamiętać rolnicy, którzy w ramach kampanii 2025 realizują ekoschemat dobrostanu zwierząt? Jeśli nie ukończyli **szkolenia z zakresu metod ograniczających stosowanie antybiotyków w produkcji zwierzęcej**, muszą to zrobić do **14 marca 2026 r.**

Szkolenia organizują Centrum Doradztwa Rolniczego oraz poszczególne Ośrodki Doradztwa Rolniczego.

Szkolenie dostępne jest w trzech formach:

- za pośrednictwem strony <https://szkoleniadrolnika.pl/> – dostęp 24 h/7 dni w tygodniu;

- jako webinarium – prowadzone przez doradcę i transmitowane on-line;

- stacjonarnie – w oddziale ODR.

Zaświadczenie o ukończeniu szkolenia trzeba dostarczyć do Agencji Restrukturyzacji i Modernizacji Rolnictwa nie później **niż 21 marca 2026 r. lub w ciągu 7 dni od otrzymania wezwania**. Można to zrobić drogą elektroniczną (przez aplikację eWniosekPlus), a także w formie papierowej – osobiście lub za pośrednictwem poczty.

Podkreślamy, że raz ukończone szkolenie i złożone zaświadczenie jest ważne w każdej kolejnej kampanii dopłat bezpośrednich Planu Strategicznego dla Wspólnej Polityki Rolnej na lata 2023-2027. Zatem rolnicy, którzy dopełnili formalności wcześniej, nie muszą pamiętać o tych marcowych terminach. Natomiast na tych, którzy nie wywiążą się z obowiązku, nałożona zostanie kara w wysokości 30 proc. płatności dobrostanowej.

Źródło ARiMR

„Wioski bez troski”!



Rymuj o bezpieczeństwie w gospodarstwie rolnym i wygraj atrakcyjne nagrody! Rusza VII edycja Ogólnopolskiego Konkursu dla Dzieci na Rymowankę o Bezpieczeństwie w Gospodarstwie Rolnym „Wioski bez troski”!

Kasa Rolniczego Ubezpieczenia Społecznego zaprasza dzieci do udziału w VII edycji Ogólnopolskiego Konkursu na Rymowankę o Bezpieczeństwie w Gospodarstwie Rolnym pod hasłem „Wioski bez troski”. Działanie zostało objęte Patronatem honorowym Ministra Edukacji Narodowej Barbary Nowackiej. Partnerem strategicznym wydarzenia są Agro Ubezpieczenia – Towarzystwo Ubezpieczeń Wzajemnych, a patronat medialny sprawuje TVP Info.

Kto może wziąć udział?

Uczestnikami konkursu mogą być uczniowie szkół podstawowych, których przynajmniej jeden rodzic (opiekun prawny) w okresie przyjmowania zgłoszeń do konkursu podlega ubezpieczeniu społecznemu rolników w rozumieniu art. 7 i 16 ustawy o ubezpieczeniu społecznym rolników (Dz.U. z 2025 r. poz. 1770).

Na czym polega zadanie?

Zadaniem konkursowym jest ułożenie rymowan-

ki (min. 6 wersów, max. 24), odnoszącej się do zasad bezpiecznej pracy w gospodarstwie rolnym oraz zaleceń prewencyjnych, stanowiących merytoryczną treść kampanii „Rola rolnika, by upadku unikał”, która odnosi się do zapobiegania wypadkom z grupy „upadek osób”.

Jak i do kiedy zgłosić pracę?

Kompletne zgłoszenie (rymowanka i wypełniony formularz zgłoszeniowy) należy przesłać do 25 marca 2026 r.

- pocztą tradycyjną (liczy się data wpływu do jednostki organizacyjnej Kasy)

lub

- elektronicznie na adres Oddziału Regionalnego KRUS, w którym ubezpieczeniu podlega rodzic (opiekun prawny) dziecka.

Aktualny wykaz adresów Oddziałów Regionalnych KRUS dostępny jest na stronie KRUS pod linkiem: <https://www.gov.pl/web/krus/adresy-or-i-pt2>

Atrakcyjne nagrody!

Najlepsi uczestnicy otrzymają atrakcyjne nagrody rzeczowe:

- 3 laureatów na etapie wojewódzkim – nagrody o wartości ok. 600 zł brutto,

- 20 laureatów etapu centralnego – nagrody o wartości ok. 1 200 zł brutto.

Gdzie znaleźć szczegóły?

Szczegółowe informacje dotyczące zasad i przebiegu konkursu znajdują się w regulaminie.

Zapraszamy uczestników do zapoznania się z materiałami edukacyjnymi dostępnymi na stronie internetowej KRUS w sekcjach:

- Kampanie prewencyjne <https://www.gov.pl/web/krus/kampanie-prewencyjne>

oraz

- Materiały popularyzatorskie <https://www.gov.pl/web/krus/materialy-popularyzatorskie>.

Zachęcamy do udziału!

Pokaż, że o bezpieczeństwie można mówić z rymem – bo „Wioski bez troski” zaczynają się od dobrych nawyków! To doskonała okazja, by połączyć kreatywność, naukę i dobrą zabawę! W przypadku pytań i wątpliwości prosimy o kontakt z najbliższym OR KRUS lub Biurem Prewencji Centrali KRUS, tel.: (22) 592 64 10, e-mail: bp@krus.gov.pl

Źródło: KRUS





Lista Odmian Zalecanych 2026

- praktyczne wsparcie PDO dla nowoczesnego rolnictwa

Dobór odpowiedniej odmiany to jeden z najważniejszych czynników decydujących o powodzeniu upraw. Jest to jednocześnie najprostszy i najtańszy sposób na zwiększenie plonów, bez konieczności ponoszenia dodatkowych nakładów finansowych. W praktyce jednak rolnicy muszą wybierać spośród coraz większej liczby nowo rejestrowanych odmian – zarówno krajowych, jak i pochodzących z katalogów unijnych – których rzeczywista wartość użytkowa nie zawsze jest potwierdzona.

Właśnie w tym miejscu kluczową rolę odgrywa Porejestrowe Doświadczalnictwo Odmianowe (PDO), które dostarcza obiektywnych i wiarygodnych informacji na temat wartości gospodarczej odmian w konkretnych warunkach uprawy.

Czym jest PDO?

Porejestrowe Doświadczalnictwo Odmianowe to ogólnopolski system badań odmian roślin uprawnych, prowadzony pod nadzorem Centralnego Ośrodka Badania Odmian Roślin Uprawnych (COBORU). Jego głównym celem jest ocena odmian już wpisanych do Krajowego Rejestru pod kątem ich przydatności do uprawy w zróżnicowanych warunkach klimatyczno-glebowych kraju.

PDO obejmuje nie tylko klasyczne badania odmianowe, ale także doświadczenia uwzględniające różne technologie uprawy, co pozwala na ocenę stabilności plonowania i reakcji odmian na zmienne warunki środowiskowe.

Na tle innych krajów Unii Europejskiej PDO stanowi rozwiązanie unikatowe. Dzięki ścisłej współpracy samorządów, jednostek doradztwa rolniczego, hodowców roślin oraz instytucji naukowych możliwe jest rzetelne testowanie odmian w rzeczywistych warunkach glebowych i klimatycznych. W sezonie badawczym 2024–2025 doświadczenia PDO prowadzono w 98 miejscowościach na terenie całego kraju (mapa), w tym w 46 stacjach i zakładach doświadczalnych COBORU, 21 jednostkach hodowlanych, 11 ośrodkach doradztwa rolniczego oraz 21 punktach należących do innych jednostek badawczych.

PDO w województwie łódzkim.

Badania w województwie łódzkim realizowane są w 5 lokalizacjach: SDOO w Sulejowie, ZDOO w Lućmierzu, ZDOO w Masłowicach, HR w Strzelcach, a od 2025 roku w ŁODR – Oddział Kościerzyn. Nadzór merytoryczny i finansowy nad prowadzonymi doświadczeniami sprawuje Stacja Doświadczalna Oceny Odmian w Sulejowie. **W 2025 roku na terenie województwa łódzkiego zrealizowano łącznie 82 doświadczenia PDO, obejmujące 5198 poletek doświadczalnych**, co potwierdza dużą skalę oraz wysoką wiarygodność uzyskiwanych wyników.

Efektorem wieloletnich badań PDO jest Lista Odmian Zalecanych (LOZ), która stanowi praktyczne narzędzie wspierające rolników w wyborze najlepszych od-

mian do uprawy w warunkach województwa łódzkiego. W 2026 roku lista obejmuje 167 odmian należących do 18 gatunków roślin najczęściej uprawianych w regionie. LOZ jest systematycznie aktualizowana na podstawie wyników doświadczeń, co pozwala eliminować odmiany nieprzystosowane do lokalnych warunków i rekomendować te, które charakteryzują się stabilnym plonowaniem oraz wysoką wartością użytkową. Należy jednak pamiętać, że nawet najlepsza odmiana bez prawidłowego zmianowania jedynie wykorzystuje potencjał gleby, natomiast właściwe rotowanie gatunków poprawia jej strukturę i żyzność, dlatego Lista Odmian Zalecanych na 2026 rok obejmuje wiele gatunków, umożliwiając rolnikom świadome planowanie płodozmianu.

Warto podkreślić, że opracowanie Listy Odmian Zalecanych jest możliwe dzięki wsparciu Samorządu Województwa Łódzkiego oraz Łódzkiej Izby Rolniczej, które finansują prowadzenie badań i wdrażanie ich wyników do praktyki rolniczej.

Pełna lista odmian oraz szczegółowe wyniki badań dostępne są na stronie internetowej Stacji Doświadczalnej Oceny Odmian w Sulejowie www.sulejow.coboru.gov.pl.

Dlaczego warto korzystać z wyników PDO?

Rolnictwo to dziedzina, w której decyzje podejmowa-

ne dziś mają długofalowe konsekwencje. Wybór właściwej odmiany wpływa nie tylko na wysokość plonów, ale także na ich stabilność, odporność roślin na choroby oraz efektywność wykorzystania dostępnych zasobów.

Korzystanie z wyników Porejestrowego Doświadczalnictwa Odmianowego pozwala opierać decyzje produkcyjne na rzetelnych badaniach, a nie wyłącznie na przekazach marketingowych. PDO to sprawdzone źródło wiedzy, które pomaga ograniczać ryzyko strat i wybierać odmiany najlepiej przystosowane do warunków naszego regionu.

Zmiany w zakresie odmian rekomendowanych w ostatnich latach potwierdzają, że system PDO odgrywa coraz istotniejszą rolę selekcyjną. Umożliwia on zawężenie bardzo szerokiej oferty odmian dostępnych w katalogach do tych, które rzeczywiście sprawdzają się w warunkach naszego regionu. Widoczny jest wyraźny trend ukierunkowany na jakość, stabilność plonowania oraz przydatność praktyczną, a nie na samą liczbę odmian.

Dr inż. Przemysław Majchrowski
Dyrektor COBORU

Stacja Doświadczalna Oceny Odmian
w Sulejowie
www.sulejow.coboru.gov.pl



Uzasadnienie rekomendacji odmian w Polsce.

Gatunek	Liczba odmian w Katalogu Wspólnotowym CCA (03.2025 r.)	Liczba odmian w Krajowym Rejestrze (31.12.2024 r.)	Liczba odmian w badaniach PDO (2024/2025)	Liczba odmian zalecanych do uprawy LOZ (2025)
Jęczmień ozimy	750	52	35	4-11
Pszenica ozima	2043	150	103+3*	6-17
Pszenżyto ozime	307	55	33+2*	4-11
Żyto ozime	245	77	39+2*	5-13
Jęczmień jary	676	77	50	5-12
Pszenica jara	540	55	37	5-10
Owies zwyczajny jary	332	37	25	3-8
Pszenżyto jare	71	21	14	3-5
Kukurydza	6032	279	77+14*	7-14; 5-21
Rzepak ozimy	1062	147	72+11*	8-21
Rzepak jary	168	12	7+1*	3
Burak cukrowy	1747	172	17	-
Groch siewny	415	30	19+6*	5-10
Bobik	171	12	12+2*	3-6
Łubin wąskolistny	53	33	17	4-10
Łubin żółty	14	9	7	2-4
Soja	687	42	23+12*	3-13
Ziemniak	1774	116	44	4-23

* - odmiana z katalogu CCA badana w PDO





Lista Odmian Zalecanych w województwie łódzkim na rok 2026

Pszonica ozima			
Lp.	Odmiana	Rok wpisania na listę	Typ odmiany
1.	Alegoria	2025	jakościowa chlebowa
2.	Essa	2025	chlebowa
3.	Eufonia	2020	jakościowa chlebowa
4.	KWS Lirum	2026	chlebowa
5.	LG Optimist	2026	jakościowa chlebowa
6.	Opoka	2021	jakościowa chlebowa
7.	Ostoja	2026	jakościowa chlebowa
8.	RGT Diplom	2026	jakościowa chlebowa
9.	Sova	2026	jakościowa chlebowa
10.	SU Banatus	2023	chlebowa
11.	SU Marathon	2026 ^a	chlebowa

Pszonczyto ozime			
Lp.	Odmiana	Rok wpisania na listę	Typ odmiany
1.	Comodoro	2026 ^a	pastewna
2.	Fanfare	2026	pastewna
3.	Heroico	2025	pastewna
4.	Medallion	2022	pastewna
5.	Meloman	2016	pastewna
6.	Metro	2024	pastewna
7.	SU Atletus	2025	pastewna
8.	SU Klaus	2026	pastewna
9.	SU Liborius	2022	pastewna
10.	Tributo	2024	pastewna

Zyto ozime			
Lp.	Odmiana	Rok wpisania na listę	Typ odmiany
1.	Astranos (CCA)	2026 ^a	mieszaniowa
2.	Dańkowskie Avanti	2026	populacyjna
3.	Dańkowskie Granat	2021	populacyjna
4.	Dańkowskie Kalcyt	2026	populacyjna
5.	Dańkowskie Turkus	2019	populacyjna
6.	Gulden	2024	mieszaniowa
7.	KWS Fidalgor	2026 ^a	mieszaniowa
8.	KWS Gilmor	2025	mieszaniowa
9.	KWS Igor	2023	mieszaniowa
10.	KWS Tayo	2022	mieszaniowa
11.	SU Atum	2026 ^a	mieszaniowa
12.	SU Dreamer	2024	mieszaniowa
13.	SU Perspective	2025	mieszaniowa
14.	SU Thor	2025	mieszaniowa

Jęczmień ozimy			
Lp.	Odmiana	Rok wpisania na listę	Typ odmiany
1.	Bordeaux	2024	pastewna; 2-rzęd.
2.	Espirit	2023	pastewna
3.	Julia	2025	pastewna
4.	KWS Morris	2025	pastewna
5.	KWS Tolanis	2026	pastewna
6.	Lady	2026	pastewna
7.	Melia	2022	pastewna
8.	SU Laubella	2025	pastewna; 2-rzęd.
9.	SU Midnight	2024	pastewna
10.	Teuto	2024	pastewna
11.	Winnie	2025	pastewna

Jęczmień jary			
Lp.	Odmiana	Rok wpisania na listę	Typ odmiany
1.	Advokat	2021	pastewna
2.	Anstelle	2026	pastewna
3.	Florence	2024	pastewna
4.	KWS Imagis	2026 ^a	pastewna
5.	Lexy	2025	browarna
6.	LG Flamenco	2024	browarna
7.	Masimo	2025	pastewna

Pszonica jara			
Lp.	Odmiana	Rok wpisania na listę	Typ odmiany
1.	Aplauz	2023	jakościowa chlebowa
2.	Copacabana	2025	jakościowa chlebowa
3.	Itaka	2022	jakościowa chlebowa
4.	KWS Dorium	2022	jakościowa chlebowa
5.	Merkawa	2021	jakościowa chlebowa
6.	WPB Pebbles (oś)	2022	jakościowa chlebowa

Owies jary			
Lp.	Odmiana	Rok wpisania na listę	Typ odmiany
1.	Bingo	2010	zółtoziarnista
2.	Kreator	2025	zółtoziarnista
3.	Pablo	2021	zółtoziarnista
4.	Rambo	2021	zółtoziarnista
5.	Refleks	2021	zółtoziarnista

Pszonczyto jare			
Lp.	Odmiana	Rok wpisania na listę	Typ odmiany
1.	Dyzma	2025	pastewna
2.	Namaku	2026	pastewna
3.	Narval	2026	pastewna
4.	Przymat	2025	pastewna

Zyto jare			
Lp.	Odmiana	Rok wpisania na listę	Typ odmiany
1.	KWS Allocator	2024	mieszaniowa

Kukurydza na ziarno			
Lp.	Odmiana	Rok wpisania na listę	Typ odmiany
1.	Bots	2025	średniowczesna
2.	Ibarama	2025	wczesna
3.	Inception	2024	średniowczesna
4.	KWS Emporio	2025	wczesna
5.	KWS Privilio	2026 ^a	średniowczesna
6.	LID1015C	2023	wczesna
7.	LID2020C	2025	średniowczesna
8.	P8255	2025	wczesna
9.	P8904	2023	średniowczesna
10.	P9255	2025	średniowczesna
11.	P9610	2023	średniopóźna
12.	P9944	2026 ^a	średniopóźna
13.	SM Hilltop	2026 ^a	wczesna
14.	SY Fanfara	2025	wczesna

Kukurydza na kiszonkę			
Lp.	Odmiana	Rok wpisania na listę	Typ odmiany
1.	Honoreen	2026	średniopóźna
2.	MHR Mercado	2026 ^a	średniowczesna
3.	Monster (CCA)	2026	średniowczesna
4.	RGT Lanx	2025	średniowczesna
5.	Rosaleen	2025	średniopóźna
6.	SM Adego	2025	średniopóźna
7.	SM Giewont	2023	średniopóźna
8.	SM Manoso	2026 ^a	wczesna
9.	SM Mieszko	2022	wczesna
10.	SM Perseus	2022	średniowczesna
11.	SM Rokita	2026 ^a	średniowczesna
12.	SM Varsovia	2022	średniowczesna
13.	SM Zadra	2025	średniowczesna

Rzepak ozimy			
Lp.	Odmiana	Rok wpisania na listę	Typ odmiany
1.	Bachus	2024	populacyjna
2.	Ceos	2026 ^a	mieszaniowa
3.	Derrick	2020	populacyjna
4.	DK Exaura	2024	mieszaniowa
5.	DK Excited	2022	mieszaniowa
6.	DK Exima	2025	mieszaniowa
7.	Jurek	2024	mieszaniowa
8.	Kuba	2025	populacyjna
9.	KWS Lauros	2024	mieszaniowa
10.	LG Aphrodite	2026	mieszaniowa
11.	LG Apollonia	2025	mieszaniowa
12.	LG Tarantula	2026 ^a	mieszaniowa
13.	Marvin	2026	populacyjna
14.	Nebraska	2026 ^a	mieszaniowa
15.	PT315	2025	mieszaniowa
16.	SM Bolt	2026 ^a	populacyjna
17.	Telly	2026 ^a	populacyjna
18.	Tom	2024	populacyjna

Groch siewny			
Lp.	Odmiana	Rok wpisania na listę	Typ odmiany
1.	Asgard	2024	ogólnoużytkowa
2.	Astronaute	2019	ogólnoużytkowa
3.	Autentic (CCA)	2026	ogólnoużytkowa
4.	Colin	2026	pastewna
5.	Grot	2022	ogólnoużytkowa
6.	Mefisto	2022	pastewna
7.	Ostinato (CCA)	2025	ogólnoużytkowa
8.	SM Market	2025	ogólnoużytkowa
9.	Symbios (CCA)	2026	ogólnoużytkowa

Bobik			
Lp.	Odmiana	Rok wpisania na listę	Typ odmiany
1.	Apollo	2021	niskotaninowa
2.	Fanfare	2025	wysokotaninowa
3.	Futura (CCA)	2026	wysokotaninowa
4.	Granit	2025	wysokotaninowa samokorcząca
5.	Mystic	2025	wysokotaninowa
6.	Trumpet (CCA)	2023	wysokotaninowa

Lubin wąskolistny			
Lp.	Odmiana	Rok wpisania na listę	Typ odmiany
1.	Agat	2021	niesamokorcząca
2.	Bolero	2024	niesamokorcząca
3.	Pogo	2024	niesamokorcząca
4.	Regent	2022	samokorcząca
5.	Roland	2019	niesamokorcząca
6.	Salsa	2024	niesamokorcząca
7.	SM Orion	2024	niesamokorcząca

Lubin żółty			
Lp.	Odmiana	Rok wpisania na listę	Typ odmiany
1.	Diament	2020	niesamokorcząca
2.	Puma	2021	niesamokorcząca
3.	Salut	2023	niesamokorcząca

Ziarniak			
Lp.	Odmiana	Rok wpisania na listę	Typ odmiany
1.	Astana	2023	średniowczesna
2.	Bellarosa	2010	wczesna
3.	Colomba	2026	bardzo wczesna 1, 2
4.	Gwiazda	2026	wczesna
5.	Hetman	2025	wczesna
6.	Ignacy	2020	wczesna
7.	Impresja	2020	bardzo wczesna 2
8.	Jelly	2025	średniopóźna
9.	Jurek	2020	średniowczesna
10.	Lawenda	2023	wczesna
11.	Meluzyna	2025	średniowczesna
12.	Michalina	2011	wczesna
13.	Tonacja	2026	bardzo wczesna 2
14.	Vineta	2007	wczesna
15.	Werbena	2021	bardzo wczesna 1

Soja			
Lp.	Odmiana	Rok wpisania na listę	Typ odmiany
1.	Abaca	2023	wczesna do średniowczesnej
2.	Acardia (CCA)	2020	późna
3.	Acassa	2025	wczesna do średniowczesnej
4.	Adelfia	2024	średniopóźna
5.	Adessa	2022	wczesna
6.	Apollina (CCA)	2026 ^a	późna do bardzo późnej
7.	Arnold	2025	średniopóźna
8.	Astramelix	2026	średniowczesna do średniopóźnej
9.	Magnolia PZO	2023	wczesna do średniowczesnej
10.	Marzena	2026	bardzo wczesna do wczesnej
11.	Sussex (CCA)	2025	średniowczesna
12.	Tertia (CCA)	2025	późna do bardzo późnej
13.	Vineta PZO	2025	wczesna

Objaśnienia do tabel:
Kolejność odmian w tabelach - alfabetyczna
^a - wstępna rekomendacja,
Ziarniak: - na wczesny zbiór, ' - na zbiór po zakończeniu wegetacji,
- - odmiana ze Wspólnotowego katalogu odmian roślin rolniczych.

- Lista odmian zalecanych do uprawy na obszarze województwa (LOZ) została sporządzona w oparciu o wieloletnie wyniki doświadczeń odmianowych prowadzonych w ramach Porejestrowego Doświadczenia Odmianowego w województwie łódzkim do roku 2025
- Odmiany umieszczone na „liście” wykazały w ostatnich latach dużą przydatność do uprawy w warunkach naszego województwa i zasługują na znaczący udział w uprawie.
- Stwierdzona w czasie badań duża wartość tych odmian daje większą gwarancję uzyskania lepszych efektów gospodarczych niż uprawa innych odmian.

Więcej informacji o odmianach zalecanych do uprawy oraz aktualne wyniki doświadczeń Porejestrowego Doświadczenia Odmianowego można znaleźć na stronie internetowej COBORU: www.coboru.gov.pl w aplikacji oraz na stronie internetowej Stacji Doświadczalnej Oceny Odmian w Sulejowie: www.sulejow.coboru.gov.pl

Porejestrowe Doświadczenie Odmianowe
PDO





**PORADNIK
PACJENTA**

Ministerstwo
Zdrowia

NFZ

Narodowy Fundusz Zdrowia

Profilaktyka raka szyjki macicy Test HPV HR

Bezpłatny test HPV HR na NFZ



Program profilaktyczny



**Moje
Zdrowie**

Ministerstwo
Zdrowia

NFZ

Narodowy Fundusz Zdrowia

Skuteczniejsza niż cytologia profilaktyka raka szyjki macicy – bez skierowania, nawet raz na 5 lat

Test HPV HR to nowoczesne, bezpłatne badanie dostępne w programie profilaktyki raka szyjki macicy finansowanym przez Narodowy Fundusz Zdrowia. Jest skuteczniejszy niż tradycyjna cytologia i pozwala wykryć zagrożenie rozwoju raka, zanim pojawią się zmiany nowotworowe. Z badania mogą skorzystać kobiety w wieku od 25 do 64 lat – bez skierowania i bez kolejek, także poprzez e-rejestrację.

• Bezpłatny test HPV HR jest już dostępny w programie profilaktyki raka szyjki macicy na NFZ.

• Test HPV HR jest skuteczniejszy od tradycyjnej cytologii, a jego prawidłowy wynik daje spokój nawet na 5 lat.

• Masz od 25 do 64 lat? Sprawdź, jak zapisać się na test HPV HR bez skierowania.

• W Łódzkiem w 2025 wykonano 8,5 tys. testów HPV HR. 469 testów było dodatnich, czyli wskazywały na ryzyko rozwoju raka szyjki macicy lub obecność zmian przedrakowych raka szyjki macicy.

• W Łódzkiem jest aktualnie niemal 4 tys. wolnych terminów na badanie w kierunku raka szyjki macicy. Można umówić, odwołać lub przełożyć badanie za pomocą e-rejestracji.

Jakie badania zrobisz za darmo, żeby nie zachorować na raka szyjki macicy?

W programie profilaktyki raka szyjki macicy NFZ możesz wybrać jedno z 2 BEZPŁATNYCH badań:

• **NOWOŚĆ:** test DNA w kierunku wirusa brodawczaka ludzkiego (HPV DNA HR z genotypowaniem): raz na 5 lat*

• **cytologia klasyczna:** co 3 lata.

* może się zdarzyć, że lekarz zaleci zrobienie badania wcześniej niż raz na 5 lat: raz na 3 lata lub nawet raz na 12 miesięcy.

Pacjentka sama decyduje, które badanie wybiera. Test HPV HR jest zgodny z europejskimi standardami i najnowszymi dowodami naukowymi, rekomendują go towarzystwa naukowe.

Czym różni się test HPV HR od klasycznej cytologii?

Test HPV HR to superczyły test wykrywający obec-



ność wirusa HPV, czyli wirusa brodawczaka ludzkiego, który może prowadzić do rozwoju raka szyjki macicy, zanim pojawią się zmiany w komórkach. Test ma znacznie wyższą czułość niż cytologia. Oznacza to mniejsze ryzyko uzyskania wyniku fałszywie ujemnego, czyli takiego, w którym wynik wskazuje na brak choroby, mimo że zmiany nowotworowe są już obecne. Jak się robi test? To zwykły wymaz z szyjki macicy podczas badania ginekologicznego – bezbolesny.

Jedno pobranie – dwa badania: jeśli wynik testu HPV HR będzie dodatni, nie musisz wracać na kolejną wizytę. Z tej samej próbki wykonuje się cytologię płynną (LBC).

Indywidualne zalecenia: częstotliwość kolejnych badań zależy od wyników testu.

Rak szyjki macicy to najczęściej diagnozowany nowotwór związany z wirusem brodawczaka ludzkiego. Codziennie 6 Polek dowiadyuje się, że ma raka szyjki macicy. Dzięki badaniom profilaktycznym, takim jak test HPV HR, możesz wykryć zmiany na wczesnym etapie i zapobiec rozwojowi choroby.

Kto może skorzystać z bezpłatnego testu HPV HR?

Z darmowego testu HPV HR mogą skorzystać kobiety w wieku od 25 do 64 lat. Badanie finansuje Narodowy Fundusz Zdrowia.

Gdzie zrobisz test HPV HR na NFZ w programie profilaktyki raka szyjki macicy?

Program realizują:

- poradnie położniczo-ginekologiczne, które mają umowę z NFZ
- wybrane poradnie podstawowej opieki zdrowotnej (POZ), które współpracują z położnymi w ramach programu profilaktyki raka szyjki macicy

Sprawdź, gdzie wykonasz bezpłatne badanie cytologiczne w programie NFZ pod numerem bezpłatnej infolinii NFZ 800 190 590 lub na stronie: nfz-lodz.pl/dlapacjentow/profilaktyka.

Czy potrzebujesz skierowania na test HPV HR?

Do udziału w programie profilaktyki raka szyjki macicy nie musisz mieć skierowania. NFZ nie wysyła na to badanie zaproszeń. Wystarczy, że umówisz się w poradni, która realizuje badania profilaktyczne w ramach NFZ.

Rezerwujesz wizytę i dbasz o siebie – proste.

Jedno kliknięcie i jesteś zapisana! W Centralnej e-rejestracji (na stronie pacjent.gov.pl) lub w aplikacji na telefon MojeJKP w Łódzkiem są 3724 wolne terminy na badania w kierunku profilaktyki raka szyjki macicy – test HPV HR lub klasyczną cytologię. Takie badanie łatwo umówisz, odwołasz lub przełożysz.

Jak przygotować się do badania?

- Kilka dni przed badaniem nie stosuj żadnych leków dopochwowych.
- Nie zgłaszaj się na badanie w czasie krwawienia miesiączkowego oraz 4 dni przed lub 4 dni po jakimkolwiek plamieniu/krwawieniu.
- Przed pobraniem materiału z szyjki macicy nie rób USG przezpochwowe.
- Powstrzymaj się od współżycia na 1–2 dni przed zaplanowanym badaniem.

badania histopatologicznego. Jeśli zajdzie potrzeba, zostaniesz skierowana do leczenia specjalistycznego lub na dalszą diagnostykę.

Dlaczego profilaktyka w kierunku raka szyjki macicy jest ważna?

- Rak szyjki macicy rozwija się po cichu, bez objawów i często wykrywany jest zbyt późno.
- Każdego roku w Polsce umiera na niego ponad 1800 kobiet.
- Test HPV HR jest bezbolesny i trwa kilka minut – ratuje życie.
- Badania w programie profilaktyki raka szyjki macicy są bezpłatne – wykonasz je na NFZ.
- Masz realną kontrolę nad swoim zdrowiem.
- Urodzenie dziecka nie zabezpiecza przed rakiem szyjki macicy!!! Dlatego nieprzestrzeganie regularnych badań profilaktycznych po urodzeniu dzieci to błąd.

BADANIA DLA KOBIET 64+

W 2022 roku 46% kobiet u których wykryto raka szyjki macicy miało powyżej 64. roku życia, dlatego że rak szyjki macicy rozwija się powoli – od kilku do kilkunastu lat. Te kobiety, gdyby wcześniej zrobiły badanie w kie-

CECHA	CYTOLOGIA KLASYCZNA	TEST HPV HR (DNA)
Co wykrywa?	Zmiany w komórkach szyjki	Obecność wirusa HPV (przyczynę raka)
Czułość badania	Średnia	Bardzo wysoka – ponad 90%
Częstotliwość	Co 3 lata	Co 5 lat (lub częściej)
Komfort	Pobranie wymazu	Wystarczy jedno pobranie do HPV HR i ewentualnie cytologii płynnej (LBC)
Dodatkowa diagnostyka	Wymaga nowej wizyty	Automatyczna cytologia płynna (LBC) - po dodatnim wyniku testu HPV HR

Masz wynik HPV HR i co dalej?

• Wynik prawidłowy (ujemny) oznacza bardzo niskie ryzyko rozwoju raka szyjki macicy. Lekarz zaleci Ci kolejne badanie po 3 lub 5 latach (czasem po 12 miesiącach, jeśli są ku temu wskazania). **UWAGA! Dobry wynik nie zwalnia Cię z profilaktycznej wizyty u ginekologa raz do roku!**

• **Dodatni wynik testu HPV HR:** automatycznie, z tego samego pobrania, wykonana będzie cytologia płynna (LBC). Jeśli okaże się prawidłowa, powtórzysz badanie za 12 miesięcy.

• Zmiany o charakterze dysplastycznym (nieprawidłowości w wyglądzie komórek): lekarz ginekolog skieruje Cię na dalsze badania, tj. badanie kolposkopowe lub badanie kolposkopowe z pobraniem wycinka do

runku raka szyjki macicy – wykryłyby stan przedrakowy wcześniej. Po 64. roku życia co roku powinnaś pójść profilaktycznie do ginekologa. Jeśli uzna, że konieczne jest badanie w kierunku raka szyjki macicy – zleci je i zrobisz je bezpłatnie.

Więcej informacji na temat profilaktyki i leczenia nowotworów w portalu onkologia.gov.pl. Dowiesz się w nim, jakie objawy powinny wzbudzić czujność, jakie badania i markery pozwalają na wczesną diagnozę, oraz jakie są dostępne metody leczenia.

Anna Leder

rzeczniczka prasowa

Zespół Komunikacji Społecznej i Promocji

Łódzki Oddział Wojewódzki NFZ

ul. Kopcińskiego 58, 90-032 Łódź





FERMA^{DLG}

XXV Międzynarodowe Targi Ferma Bydła
XXVIII Międzynarodowe Targi Ferma Świń i Drobiu

20-22 lutego 2026

Hale EXPO i MOSiR Łódź



- Specjalistyczne targi technologii hodowli i chowu
- Panele dyskusyjne i prelekcje w ramach forum
- Ekspozycja maszyn i urządzeń

Bezpłatne Karty Wstępu na targi
do odbioru w Twoim Biurze Powiatowym Izby Rolniczej
(adres znajdziesz wewnątrz numeru)



www.targiferma.com

